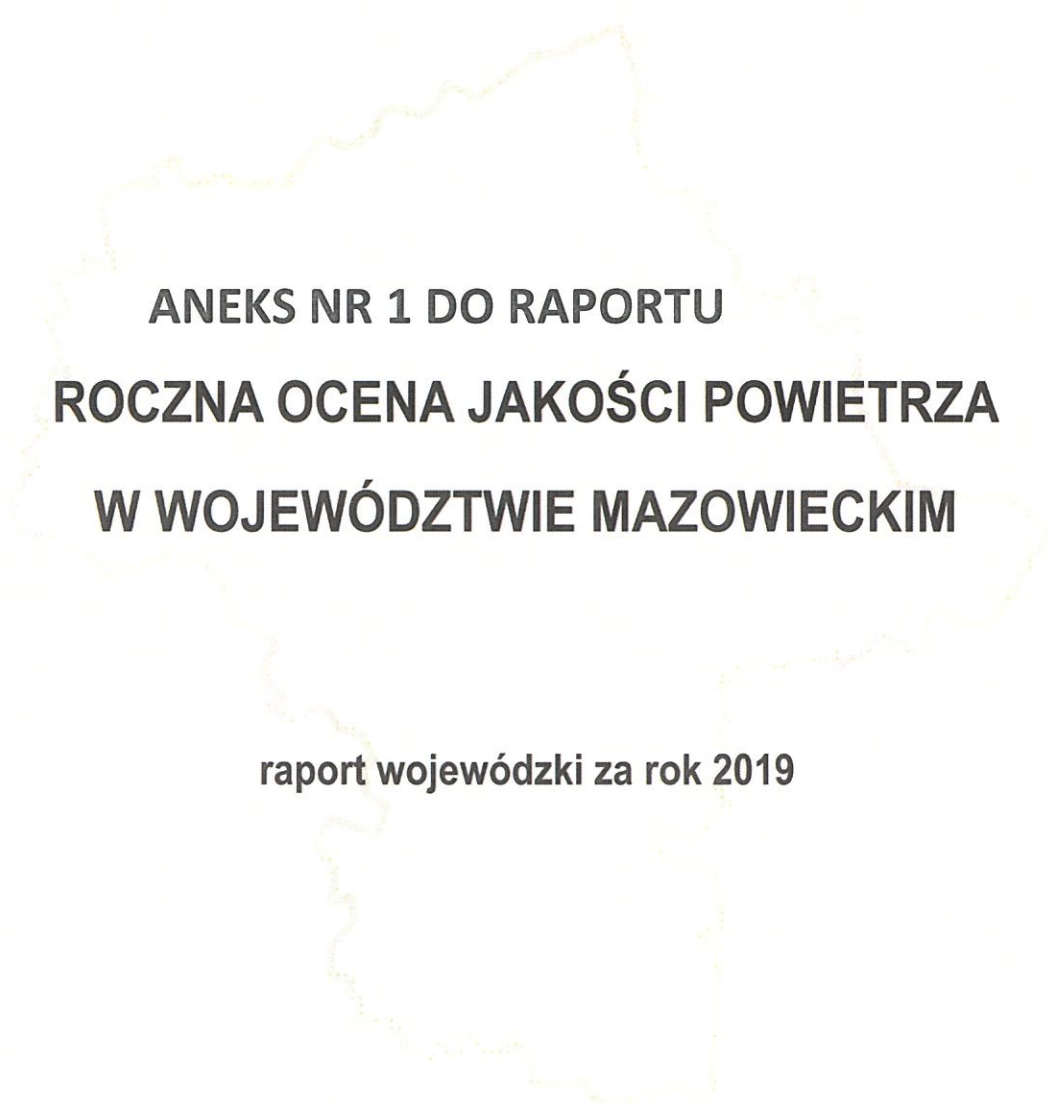




Główny Inspektorat Ochrony Środowiska

Departament Monitoringu Środowiska



ANEKS NR 1 DO RAPORTU

ROCZNA OCENA JAKOŚCI POWIETRZA

W WOJEWÓDZTWIE MAZOWIECKIM

raport wojewódzki za rok 2019

zatwierdził:

Główny Inspektor
Ochrony Środowiska

Paweł Ciećko

Warszawa 2020





**Aneks opracowany w Departamencie Monitoringu Środowiska
Głównego Inspektoratu Ochrony Środowiska
przez Iwonę Kalinowską-Witowską – wojewódzkiego koordynatora oceny**

SPIS TREŚCI

1. Wstęp.....	5
2. Rozdział 7 „Wyniki oceny jakości powietrza” - korekta	6
3. Rozdział 8 „Strefy, w których wystąpiły przekroczenia” - korekta	8
4. Załącznik 1 do „Rocznej oceny jakości powietrza w województwie mazowieckim. Raport wojewódzki za rok 2019” - korekta	9

1. Wstęp

Potrzeba opracowania Aneksu do „ROCZNEJ OCENY JAKOŚCI POWIETRZA W WOJEWÓDZTWIE MAZOWIECKIM RAPORT WOJEWÓDZKI ZA ROK 2019” wynika z konieczności sprostowania pomyłki związanej z wyznaczeniem obszaru przekroczeń dla pyłu zawieszonego PM_{2,5} (II faza) w strefie: miasto Radom. Obszar przekroczeń w odniesieniu do ww. poziomu dopuszczalnego, obowiązujący od roku 2020 (II faza), obejmuje jedynie część obszaru miasta, a nie jak podano w raporcie – obszar całego miasta. Obszar przekroczeń został wyznaczony zgodnie z wynikami pomiarów intensywnych oraz wynikami obiektywnego szacowania wykonanego na podstawie modelowania matematycznego stężenia pyłu PM_{2,5} dla roku 2019, wykonanego przez Instytut Ochrony Środowiska – Państwowy Instytut Badawczy. W rezultacie weryfikacji danych nastąpiła zmiana powierzchni i liczby mieszkańców ww. obszaru. Poziom dopuszczalny dla pyłu PM_{2,5}, faza II, wynosi 20 µg/m³ i jest kryterium dodatkowym klasyfikacji stref dla PM_{2,5} ze względu na ochronę zdrowia ludzi. Poziom ten należy dotrzymać od 1 stycznia 2020 r. , co oznacza, że wartość ta będzie obowiązującym kryterium w ocenie za 2020 rok.

Aneks do oceny za rok 2019 dotyczy:

1. zmiany w rozdziale 7, w podrozdziale 7.1.7, w tabeli 7.19 polegającej na zmniejszeniu powierzchni i liczby mieszkańców zamieszkujących obszary przekroczeń poziomu dopuszczalnego pyłu PM_{2,5} (faza II) w strefie: miasto Radom; na rysunku 7.35 wprowadzono zmiany wielkości obszaru nr 1 w rejonie Radomia, oraz ujednoczenia oznaczenia graficznego obszarów przekroczeń na mapie;
2. zmiany w rozdziale 8, w tabeli 8.1 w części dotyczącej PM_{2,5} – ochrona zdrowia, dla miasta Radom (II faza), polegającej na zmniejszeniu powierzchni i liczby mieszkańców obszarów przekroczeń;
3. zmiany w załączniku 1. *Zestawienie sytuacji przekroczeń w województwie* w tabeli pt. *Zanieczyszczenie: PM_{2,5}, Typ normy: poziom dopuszczalny – II faza* dla strefy: miasto Radom w odniesieniu do opisu obszarów przekroczeń, powierzchni i liczby mieszkańców tych obszarów, w tym zmiany na rysunku 3 w zakresie wielkości obszaru nr 1 w Radomiu, oraz zmiany w tabeli 3 dotyczącej powierzchni i liczby mieszkańców obszarów przekroczeń w strefie: miasto Radom.

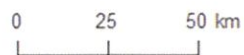
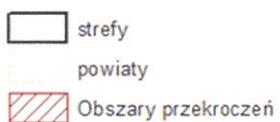
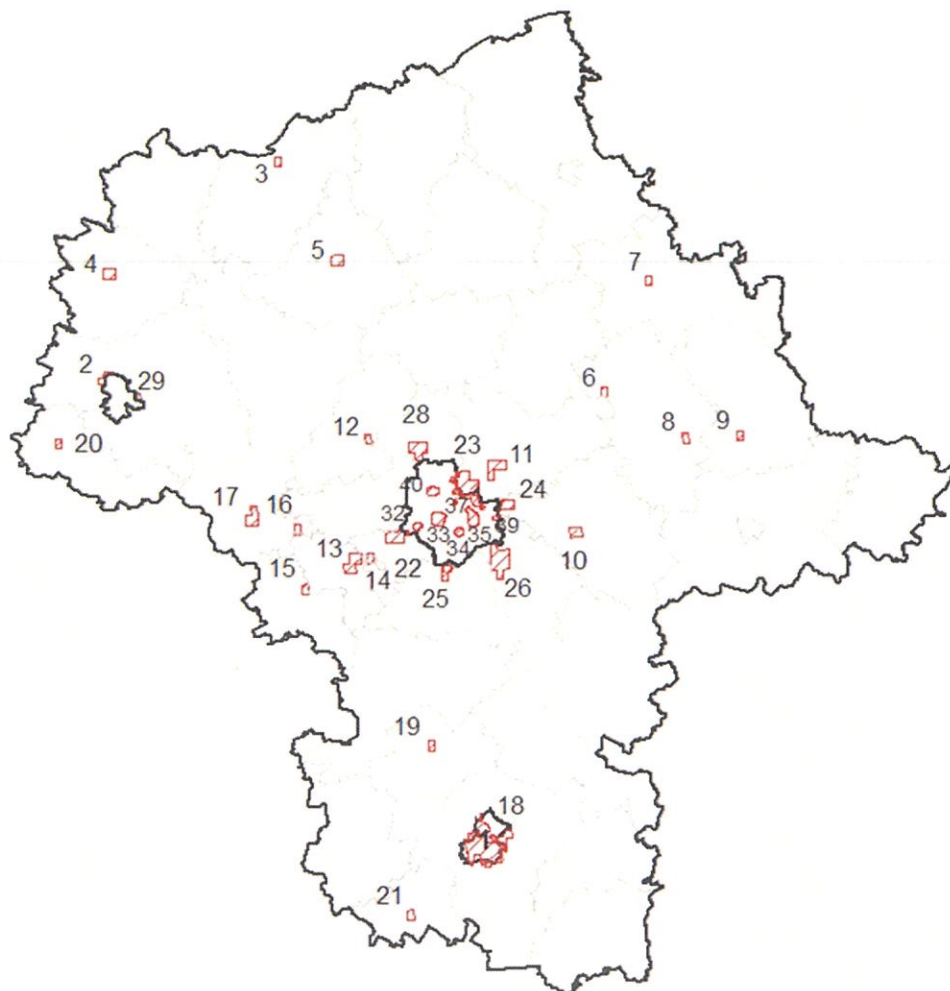
2. Rozdział 7 „Wyniki oceny jakości powietrza” - korekta

W podrozdziale 7.1.7. **Pył PM_{2,5}** tabelę 7.19 zawierającą zestawienie informacji dotyczących obszarów przekroczeń poziomu dopuszczalnego dla pyłu PM_{2,5} (II faza) w roku 2019 w województwie mazowieckim, z uwzględnieniem kryterium określonego w celu ochrony zdrowia (str. 85), należy zastąpić poniższą tabelą:

Tabela 7.19. Zestawienie informacji dotyczących obszarów przekroczeń poziomu dopuszczalnego stężenia pyłu PM_{2,5} (II faza) w roku 2019 w województwie mazowieckim, z uwzględnieniem kryterium określonego w celu ochrony zdrowia

Kod strefy	Nazwa strefy	Typ normy	Czas uśredniania (parametr)	Powierzchnia obszaru przekroczenia [km ²]	Udział w powierzchni strefy [%]	Liczba mieszkańców obszaru przekroczenia	Udział w liczbie mieszkańców strefy [%]
PL1401	Aglomeracja Warszawska	Poziom dopuszczalnego (II faza)	Śr. roczna	59,4	11,5%	478 601	26,8%
PL1403	miasto Radom	Poziom dopuszczalnego (II faza)	Śr. roczna	66,2	59,1%	161 538	76,1%
PL1404	strefa mazowiecka	Poziom dopuszczalnego (II faza)	Śr. roczna	289,9	0,8%	556 949	16,9%

Rysunek 7.35, przedstawiający zasięg obszaru przekroczenia poziomu dopuszczalnego – faza II - stężenia pyłu zawieszonego PM_{2,5} określonego ze względu na ochronę zdrowia w województwie mazowieckim w 2019 roku (str. 86), z uwagi na zmianę zasięgu obszaru przekroczenia w strefie miasto Radom, należy zastąpić poniższym rysunkiem:



Rysunku 7.35. Zasięg obszaru przekroczenia poziomu dopuszczalnego – faza II - stężenia pyłu zawieszonoego PM_{2,5} określonego ze względu na ochronę zdrowia w województwie mazowieckim w 2019 roku

3. Rozdział 8 „Strefy, w których wystąpiły przekroczenia” - korekta

Aneks dotyczy zmiany w zestawieniu informacji dotyczących obszarów przekroczeń dla poszczególnych zanieczyszczeń w roku 2019 (ochrona zdrowia), w zakresie powierzchni i liczby mieszkańców stref, w których doszło do przekroczenia norm jakości powietrza dla zanieczyszczeń mających określone poziomy dopuszczalne w odniesieniu do pyłu PM_{2,5} dla fazy II w wierszu dotyczącym strefy: miasto Radom. Mając na uwadze powyższe, tabelę 8.1, przedstawiającą zbiorcze zestawienie informacji dotyczących obszarów przekroczeń dla poszczególnych zanieczyszczeń w roku 2019 w województwie mazowieckim z uwzględnieniem kryterium określonego w celu ochrony zdrowia (str. 119), należy zastąpić poniższą tabelą:

Tabela 8.1. Zestawienie informacji dotyczących obszarów przekroczeń dla poszczególnych zanieczyszczeń w roku 2019 w województwie mazowieckim z uwzględnieniem kryterium określonego w celu ochrony zdrowia

Kod strefy	Nazwa strefy	Typ normy	Czas uśredniania (parametr)	Powierzchnia obszaru przekroczenia [km ²]	Udział w powierzchni strefy [%]	Liczba mieszkańców obszaru przekroczenia	Udział w liczbie mieszkańców strefy [%]
NO₂ – ochrona zdrowia							
PL1401	Aglomeracja Warszawska	Poziom dopuszczalny	Średnia roczna	1,0	0,2%	14 214	0,8%
Pył PM₁₀ – ochrona zdrowia							
PL1401	Aglomeracja Warszawska	Poziom dopuszczalny	Śr. 24-godz.	1,9	0,4%	8 779	0,5%
PL1404	strefa mazowiecka	Poziom dopuszczalny	Śr. 24-godz.	23,0	0,1%	70 875	2,2%
Pył PM_{2,5} – ochrona zdrowia							
PL1401	Aglomeracja Warszawska	Poziom dopuszczalny (II faza)	Średnia roczna	59,4	11,5%	478 601	26,8%
PL1403	miasto Radom	Poziom dopuszczalny (II faza)	Średnia roczna	66,2	59,1%	161 538	76,1%
PL1404	strefa mazowiecka	Poziom dopuszczalny (II faza)	Średnia roczna	289,9	0,8%	556 949	16,9%
B(a)P – ochrona zdrowia							
PL1401	Aglomeracja Warszawska	Poziom docelowy	Średnia roczna	202,8	39,2%	441 765	24,8%
PL1403	miasto Radom	Poziom docelowy	Średnia roczna	87,5	78,1%	199 972	94,2%
PL1404	strefa mazowiecka	Poziom docelowy	Średnia roczna	1 936,1	5,6%	1 446 768	43,9%
Ozon – ochrona zdrowia							
PL1401	Aglomeracja Warszawska	Poziom celu długoterminowego	Śr. 8-godz.	517,0	100%	1 783 321	100%
PL1402	miasto Płock	Poziom celu długoterminowego	Śr. 8-godz.	88,0	100%	119 709	100%

Kod strefy	Nazwa strefy	Typ normy	Czas uśredniania (parametr)	Powierzchnia obszaru przekroczenia [km ²]	Udział w powierzchni strefy [%]	Liczba mieszkańców obszaru przekroczenia	Udział w liczbie mieszkańców strefy [%]
PL1403	miasto Radom	Poziom celu długoterminowego	Śr. 8-godz.	112,0	100%	212 230	100%
PL1404	strefa mazowiecka	Poziom celu długoterminowego	Śr. 8-godz.	34 842,0	100%	3 296 186	100%

4. Załącznik 1 do „Rocznej oceny jakości powietrza w województwie mazowieckim. Raport wojewódzki za rok 2019” - korekta

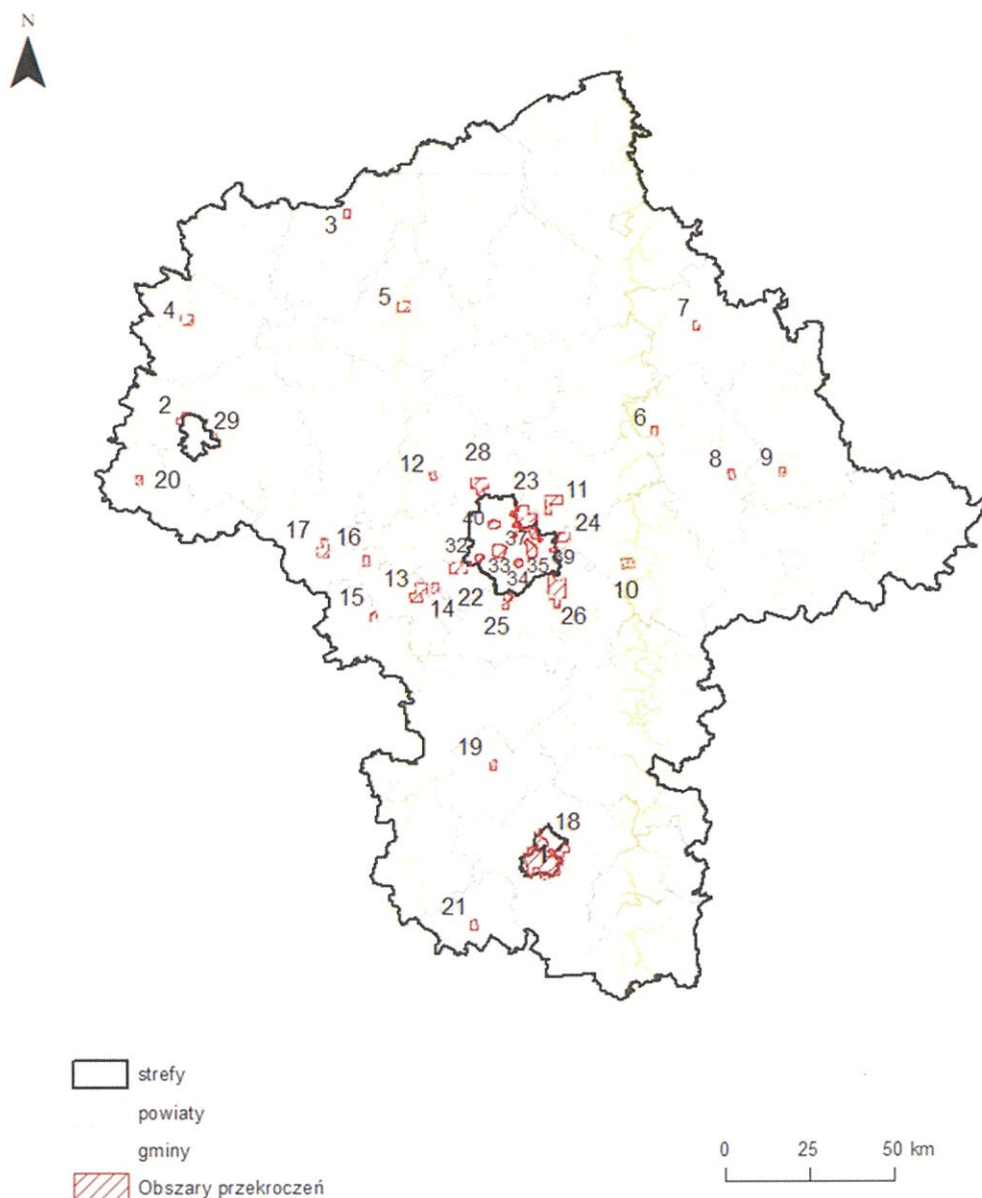
W załączniku 1. Zestawienie sytuacji przekroczeń w województwie w 2019 roku, ocena pod kątem ochrony zdrowia, z uwagi na zmianę powierzchni obszarów przekroczeń i liczby mieszkańców tych obszarów w strefie: miasto Radom, tabelę pt. Zanieczyszczenie: PM_{2,5}, Typ normy: poziom dopuszczalny – II faza (str. 2 Załącznika 1) należy zastąpić poniższą tabelą:

Zanieczyszczenie: **PM2,5**, Typ normy: **poziom dopuszczalny – II faza**

Kod strefy	Nazwa strefy	Czas uśredniania (parametr)	Kod sytuacji przekroczenia	Nazwa obszaru przekroczenia	Opis obszaru przekroczenia	Powierzchnia obszaru przekroczenia [km ²]	Liczba mieszkańców obszaru przekroczenia	Główna przyczyna przekroczenia	Pozostałe przyczyny przekroczenia
PL1401	Aglomeracja Warszawska	Średnia roczna	SYT_2019_MZ_W1_PL14 01_PM2.5_OZ_PD(II faza)_Śr.roczna_1	Obszar strefy Aglomeracja Warszawska	Obszar przekroczeń obejmuje fragmenty dzielnic Wesola, Rembertów, Targówek, Białoleka, Bielany, Praga Północ, Praga Południe, Wawer, Żoliborz, Wola, Śródmieście, Ochota, Mokotów, Wilanów, Ursus, Włochy	59,4	478 601	Oddziaływanie emisji związanych z indywidualnym ogrzewaniem budynków	Napływ zanieczyszczeń spoza granic strefy; Oddziaływanie emisji związanej z ruchem pojazdów w centrum miasta z intensywnym ruchem
PL1403	miasto Radom	Średnia roczna	SYT_2019_MZ_W1_PL14 03_PM2.5_OZ_PD(II faza)_Śr.roczna_1	Obszar strefy miasto Radom	Obszar przekroczeń obejmuje część miasta Radom	66,2	161 538	Oddziaływanie emisji związanych z indywidualnym ogrzewaniem budynków	Napływ zanieczyszczeń spoza granic strefy; Oddziaływanie emisji związanej z ruchem pojazdów w centrum miasta z intensywnym ruchem
PL1404	strefa mazowiecka	Średnia roczna	SYT_2019_MZ_W1_PL14 04_PM2.5_OZ_PD(II faza)_Śr.roczna_1	Obszar strefy mazowieckiej	Przekroczenie obejmuje część miasta Szydłowice, graniczące z miastem Radom fragmenty gmin Zakrzew, Jedlińsk, Gózd, Skaryszew - obszar wiejski, Kowala, część miasta Białobrzegi i graniczący z nim fragment gminy Promna, część miasta Żyrardów i graniczący z nim fragment gminy Radziejowice, część miasta i gminy Grodzisk Mazowiecki, części miast Milanówek, Brwinów, Podkowa Leśna, Pruszków, Piastów, Michałowice, fragmenty gmin Teresin, Baranów, część miasta i gminy Sochaczew, część miasta i gminy Gostynin, graniczące z Płockiem fragmenty gmin Stara Biała, Radzanowo, Słupno, część miasta i gminy Sierpc, części miast Węgrów, Mława, Ciechanów, Nowy Dwór	289,9	556 949	Oddziaływanie emisji związanych z indywidualnym ogrzewaniem budynków	Napływ zanieczyszczeń spoza granic strefy; Oddziaływanie emisji związanej z ruchem pojazdów w centrum miasta z intensywnym ruchem

				<p>Mazowiecki i graniczącej z nim gminy Pomiechówek, część miasta Legionowo i graniczących z nim gmin Jabłonna i Nieporęt, część miasta i gminy Ostrów Mazowiecka, część Miasta Łochów i graniczącej z nim gminy Jadów, część miasta i gminy Sokolów Podlaski, miasto Ząbki, części miast Marki, Kobyłka, Zielonka, fragmenty obszaru wiejskiego i miasta Wołomin, część miasta Sulejówek i graniczącego z nim obszaru wiejskiego Halinów, część miasta i gminy Mińsk Mazowiecki, części miast Józefów, Otwock, Karczew, fragment obszaru wiejskiego Karczew, fragment gminy Wiązowna, fragment obszaru wiejskiego Konstancin-Jeziorna, fragment gminy Lesznowola, część miasta i obszaru wiejskiego Piaseczno.</p>				
--	--	--	--	---	--	--	--	--

Rysunek 3, przedstawiający zasięg podobszarów przekroczeń poziomu dopuszczalnego pyłu zawieszonego PM_{2,5} (II faza) w województwie mazowieckim w 2019 roku (str. 12 załącznika 1), ze względu na zmianę zasięgu obszaru przekroczenia w strefie miasto Radom, należy zastąpić poniższym rysunkiem:



Rysunek. 3. Zasięg podobszarów przekroczeń poziomu dopuszczalnego pyłu zawieszonego PM_{2,5} (II faza) w województwie mazowieckim w 2019 roku

Tabelę 3 zawierającą zestawienie informacji dotyczących oszacowanej powierzchni podobszarów przekroczeń poziomu dopuszczalnego pyłu zawieszonego PM_{2,5} (II faza) w województwie mazowieckim (str. 13 załącznika 1), ze względu na zmianę powierzchni i oszacowanej liczby mieszkańców obszarów przekroczeń w strefie: miasto Radom, należy zastąpić poniższą tabelą:

Tabela. 3. Zestawienie informacji dotyczących oszacowanej powierzchni podobszarów przekroczeń poziomu dopuszczalnego pyłu zawieszonego PM2,5 (II faza) w województwie mazowieckim

Strefa	Nr podobszaru	Powierzchnia [km ²]	Oszacowana liczba mieszkańców obszarów przekroczeń w strefie
Aglomeracja Warszawska	31	0,6	478 601
	32	4,4	
	33	13,3	
	34	3,1	
	35	13,3	
	36	0,8	
	37	15,2	
	39	2,1	
	40	6,6	
miasto Radom	1	66,2	161 538
strefa mazowiecka	2	6,7	556 949
	3	4,7	
	4	9,4	
	5	9,4	
	6	4,7	
	7	4,7	
	8	4,7	
	9	4,7	
	10	9,5	
	11	18,9	
	12	4,7	
	13	19,0	
	14	4,8	
	15	4,8	
	16	4,7	
	17	14,2	
	18	25,3	
	19	4,8	
	20	4,7	
	21	4,9	
22	14,8		
23	29,5		
24	10,2		
25	8,8		
26	36,0		
27	0,2		
28	18,4		
29	2,7		