

**POZIOM 2**

**Powiadomienie o ryzyku wystąpienia przekroczenia poziomu informowania dla pyłu zawieszonego PM10 w powietrzu**

**INFORMACJE O RYZYKU PRZEKROCZENIA POZIOMU INFORMOWANIA**

<b>Zagrożenie</b>	Ryzyko wystąpienia przekroczenia poziomu informowania ( $100 \mu\text{g}/\text{m}^3$ ) dla pyłu zawieszonego PM10 w powietrzu.
<b>Data wystąpienia</b>	10.03.2021 r. godz. 12.00
<b>Przewidywany czas trwania ryzyka</b>	Od godz.12.00 dnia 10.03.2021 r. do godz. 24.00 dnia 10.03.2021 r.
<b>Przyczyny</b>	Warunki meteorologiczne utrudniające rozprzestrzenianie się zanieczyszczeń w sytuacji wzmożonej emisji z sektora komunalno-bytowego.

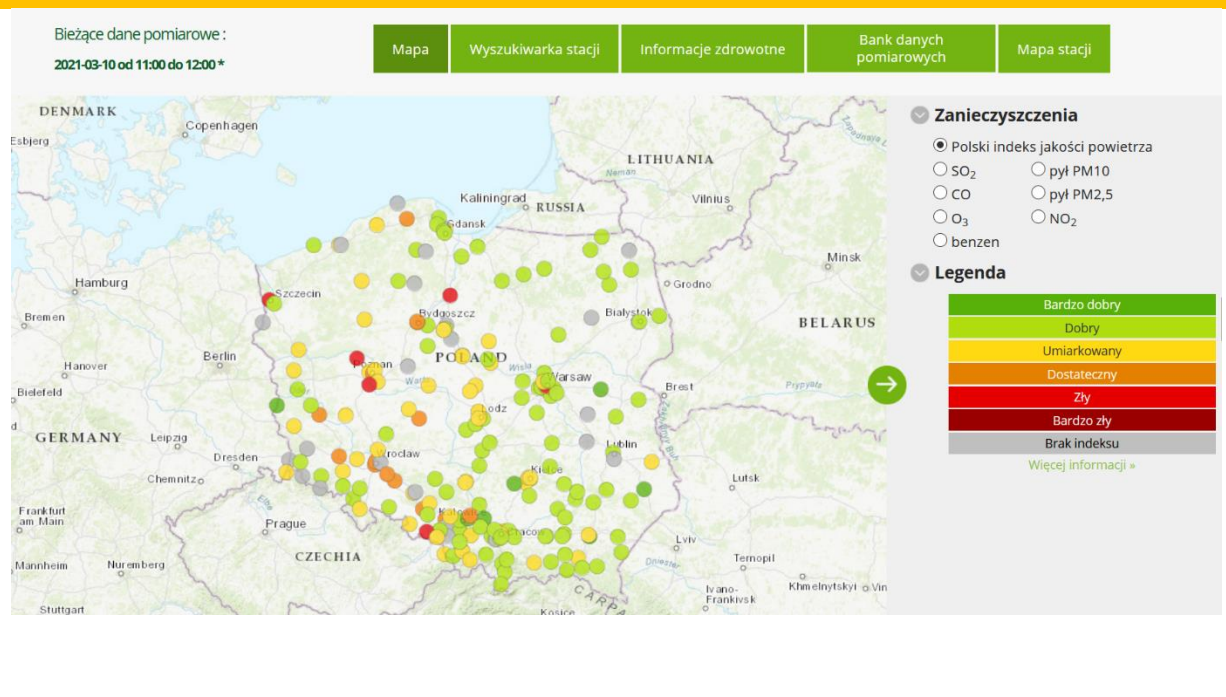
**Prognozowana jakość powietrza**

Prognoza na dzień 10.03.2021 r. dla stężeń średniodobowych pyłu PM10, przygotowana na podstawie wyników pomiarów jakości powietrza Państwowego Monitoringu Środowiska. W dniu 10.03.2021r. w godzinach przedpołudniowych zaczęły szybko rosnać stężenia pyłu zawieszonego PM10 w powietrzu na obszarze lewobrzeżnej części miasta Szczecin, notowane na stacji pomiarów automatycznych przy ul. Piłsudskiego. Mając na uwadze obserwowane wysokości stężeń tego zanieczyszczenia, istnieje wysokie ryzyko przekroczenia poziomu informowania dla pyłu zawieszonego PM10 dla tego obszaru.

**Dzień 10.03.2021 r.**

**Obszar ryzyka wystąpienia przekroczenia poziomu informowania dla pyłu PM10**

Prognozowane na dzień 10.03.2021 r. przekroczenie poziomu informowania dla pyłu PM10 obejmuje: obszar lewobrzeżnej części miasta Szczecin.



## Ludność narażona na ryzyko wystąpienia przekroczenia poziomu informowania dla pyłu PM10

Ludność zamieszkująca obszar, na którym w dniu 10.03.2021 r. istnieje ryzyko przekroczenia poziomu informowania dla pyłu PM10: ok. 300 000 osób

INFORMACJE O ZAGROŻENIU	
<b>Wrażliwe grupy ludności</b>	<ul style="list-style-type: none"><li>osoby cierpiące z powodu przewlekłych chorób sercowo-naczyniowych (zwłaszcza niewydolność serca, choroba wieńcowa),</li><li>osoby cierpiące z powodu przewlekłych chorób układu oddechowego (np. astma, przewlekła obturacyjna choroba płuc),</li><li>osoby starsze, kobiety w ciąży oraz dzieci,</li><li>osoby z rozpoznaną chorobą nowotworową oraz ozdrowieńcy.</li></ul>
<b>Możliwe negatywne skutki dla zdrowia</b>	<p>Osoby cierpiące z powodu chorób serca mogą odczuwać pogorszenie samopoczucia np. uczucie bólu w klatce piersiowej, brak tchu, znużenie.</p> <p>Osoby cierpiące z powodu przewlekłych chorób układu oddechowego mogą odczuwać przejściowe nasilenie dolegliwości, w tym kaszel, dyskomfort w klatce piersiowej, nasilenie się objawów ataków astmy.</p> <p>Podobne objawy mogą wystąpić również u osób zdrowych. W okresach wysokich stężeń pyłu zawieszonego w powietrzu zwiększa się ryzyko infekcji dróg oddechowych.</p>
<b>Zalecane środki ostrożności</b>	<p><u>Ogół ludności:</u></p> <ul style="list-style-type: none"><li>rozważ ograniczenie intensywnego wysiłku fizycznego na zewnątrz jeśli odczuwasz pieczenie w oczach, kaszel lub ból gardła,</li><li>ogranicz wietrzenie pomieszczeń,</li><li>unikaj działań zwiększających zanieczyszczenie powietrza, np. palenia w kominku.</li></ul> <p><u>Wrażliwe grupy ludności:</u></p> <ul style="list-style-type: none"><li>ogranicz intensywny wysiłek fizyczny na zewnątrz,</li><li>nie zapominaj o normalnie przyjmowanych lekach,</li><li>osoby z astmą mogą częściej odczuwać objawy (duszność, kaszel, świsty) i potrzebować swoich leków częściej niż normalnie,</li><li>ogranicz wietrzenie pomieszczeń,</li><li>unikaj działań zwiększających zanieczyszczenie powietrza, np. palenia w kominku.</li></ul> <p>W przypadku nasilenia objawów chorobowych zalecana jest konsultacja z lekarzem.</p> <p><u>Zaleca się również:</u></p> <ul style="list-style-type: none"><li>zwiększenie nadzoru nad osobami przewlekle chorymi, w tym niepełnosprawnymi,</li><li>prowadzenie szerokiej edukacji adresowanej przede wszystkim do uczniów szkół podstawowych, średnich oraz ich prawnych opiekunów, dotyczącej problemu zanieczyszczonego powietrza oraz możliwych zachowań i czynności zmniejszających ryzyko</li></ul>

	<p>narażenia na wysokie stężenia zanieczyszczeń w tym pyłu zawieszonego,</p> <p>- bieżące śledzenie informacji o zanieczyszczeniu powietrza (<a href="http://powietrze.gios.gov.pl/pjp/current">http://powietrze.gios.gov.pl/pjp/current</a>).</p>
--	--

<b>DZIAŁANIA ZMIERZAJĄCE DO OGRANICZENIA PRZEKROCZEŃ</b>	
<b>Zakres działań krótkoterminowych</b>	<ul style="list-style-type: none"> <li>Działania określone przez Zarząd Województwa w planach działań krótkoterminowych</li> </ul>

<b>INFORMACJE ORGANIZACYJNE</b>	
<b>Data wydania</b>	<i>10.03.2021 r. godz.12.00</i>
<b>Podstawa prawna</b>	<ul style="list-style-type: none"> <li>Ustawa z dnia 27 kwietnia 2001 r. Prawo ochrony środowiska (t. j. Dz. U. z 2020 r. poz. 1219 z późn. zm.)</li> <li>rozporządzenie Ministra Środowiska z dnia 8 października 2019 r. zmieniające rozporządzenie w sprawie poziomów niektórych substancji w powietrzu (Dz. U. poz. 1931)</li> </ul>
<b>Źródła danych</b>	<ul style="list-style-type: none"> <li>Państwowy Monitoring Środowiska – dane z systemu monitoringu jakości powietrza Głównego Inspektoratu Ochrony Środowiska</li> <li>Instytut Meteorologii i Gospodarki Wodnej – Państwowy Instytut Badawczy (IMGW-PIB) – dane meteorologiczne</li> </ul>
<b>Opracowanie</b>	Regionalny Wydział Monitoringu Środowiska w Szczecinie Departament Monitoringu Środowiska Głównego Inspektoratu Ochrony Środowiska
<b>Publikacja</b>	<a href="http://powietrze.gios.gov.pl/pjp/warnings">http://powietrze.gios.gov.pl/pjp/warnings</a>